

Grå stær



Øjenforeningen



Øjenforeningen
forebygger
og bekæmper
øjensygdom og
blindhed.

Gennem forskning
og oplysning
bidrager vi til bedre
behandlinger og
færre blinde, så flere
kan se hele livet.



Øjenforeningen

Ny Kongensgade 20
1557 København V
Telefon: 33 69 11 00

ojenforeningen.dk
kontakt@ojenforeningen.dk

Bankkonto: 7360 1852038
MobilePay: 99002

Indhold

- 3 Hvad betyder stær?
- 3 Det normale øje
- 4 Hvad er grå stær?
- 4 Hvem får grå stær?
- 5 Symptomer på grå stær
- 5 Hvad skyldes grå stær?
- 6 Hvornår skal man opereres?
- 6 Før operationen – valg af linse
- 7 Operation for grå stær
- 9 Efter operationen
- 10 Efterstær
- 11 Hvem opererer?

Ansvarsh. redaktør: Carsten Edmund, øjenlæge, dr.med.

Forsideillustration: vivibarsted.dk

Illustrationer figur 3, 4 og 5: Susanne Jørgensen

Øvrige medicinske illustrationer: Mediafarm

Korrektur: Korrekturfabrikken.dk

Layout: Appetizer.dk

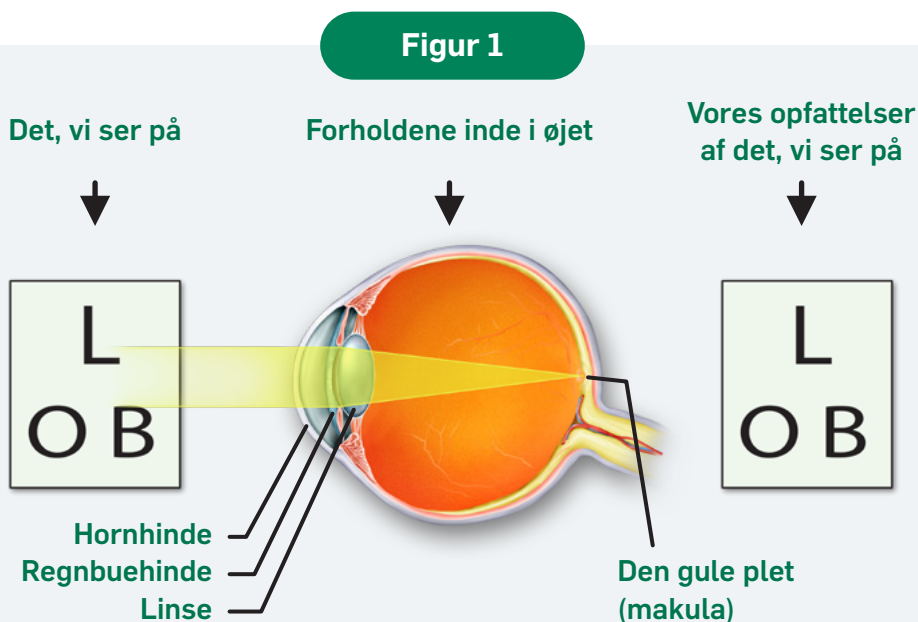
Tryk: Vinderup Bogtrykkeri

Hvad betyder stær?

Det er usikkert, hvorfor visse øjensygdomme i sin tid har fået betegnelsen 'stær'. Ordet stær menes at være afledt af det tyske ord 'starr', som betyder stiv. Personer med normalt syn har livlige øjne, hvorimod blinde har et mere stift blik. Ordet stær henviste sandsynligvis til en blind persons lidt stive blik. Var den blindes pupil grå, blev sygdommen kaldt grå stær (katarakt), havde pupillen et blå-grønt skær, kaldtes det for grøn stær (glaukom), og var pupillen sort, talte man om sort stær. Sort stær forekommer eksempelvis ved visse nethindesygdom.

Det normale øje

For at se en genstand skarpt skal lyset brydes af den klare hornhinde, passere gennem pupillen i regnbuehinden og fokuseres af den normalt klare linse på nethindens gule plet (figur 1).



Hvad er grå stær?

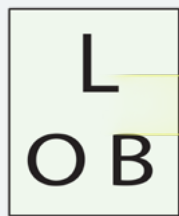
Når linsen bliver uklar, har man grå stær. En uklar linse betyder, at billeddannelsen på nethindens gule plet bliver sløret (figur 2). Man kan have alle grader af uklar linse fra ganske let til massiv gråhvid uklarhed. I sidstnævnte tilfælde – som heldigvis stort set ikke forekommer mere i Danmark – er pupillen gråhvid og øjet næsten blindt.

Hvem får grå stær?

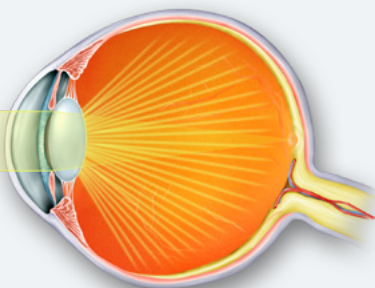
Grå stær kan være medfødt. Sygdommen optræder i alle aldre, men er langt hyppigst hos personer over 65 år. Her viser den sig ofte på begge øjne – dog med måneder til års tidsforskydning i udviklingen på de to øjne.

Figur 2

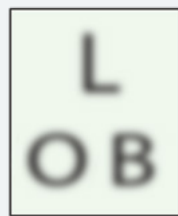
Det, vi ser på



Forholdene inde i øjet



Vores opfattelser af det, vi ser på



Grå stær kan optræde som komplikation til andre øjensygdomme, for eksempel regnbuehindebetændelse og nethindeløsning. Sygdommen kan ligeledes opstå i forbindelse med øjenskader. Endelig ses grå stær relativt hyppigt hos personer med diabetes. Diabetes-patienter debuterer med grå stær cirka ti år tidligere end normalbefolkningen.

Hvert år opereres over 50.000 øjne for grå stær i Danmark.

Symptomer på grå stær

Patienter med grå stær kan opleve næsten alle grader af ændret syn og synsnedsættelse. Når øjets linse bliver hårdere, kan man blive nærsynet og opleve, at man kan læse uden briller – og hvis man tidligere var langsynet, at kunne se fjernsyn uden briller.

Efterhånden som uklarhederne i linsen tager til, vil man dog opleve nedsat syn både ved læsning og ved fjernsynskiggeri. Mange oplever at være generet af blænding i solskin og af billygter om natten, mens andre igen får dobbeltsyn – også når de lukker det ene øje – eller oplever, at bogstaver i bøger og på tv ses med dobbeltkontur.

Hvad skyldes grå stær?

Årsagerne til grå stær kendes ikke, men med stigende alder vil mange udvikle grå stær i varierende grad. Ultraviolet lys kan være en medvirkende årsag til udvikling af grå stær. Det er dog aldrig bevist med sikkerhed, at solbriller skulle beskytte mod udvikling af sygdommen. Der findes i dag ingen forebyggende eller medicinsk behandling mod grå stær, hvorfor operation fortsat er den eneste behandlingsmulighed.

Hvornår skal man opereres?

Chancen for at komme til at se godt efter en operation for grå stær reduceres almindeligvis ikke, hvis operationen udskydes. Operationen skal derfor finde sted, når der er et rimeligt forhold mellem de gener, man døjer med i hverdagen som følge af den grå stær, og de risici, der er forbundet med indgrebet.

Omkring en pct. af de danskere, der bliver opereret for grå stær hvert år, oplever væsentlige synsgener efter operationen. Har man ingen væsentlige synsgener af sin grå stær, er der ingen grund til at lade sig operere og løbe denne relativt lille risiko. Har man udtalt grå stær på højre øje og kun let grå stær på venstre, vil det være en god idé at blive opereret på højre øje. Herved opnås et godt syn på højre øje, inden synet på venstre øje bliver for dårligt til hverdagens behov.

Før operationen – valg af linse

Formålet med operationen er at fjerne den uklare linse og erstatte den med en klar linse af plastik. Inden operationen måles hornhindens brydning og øjets længde. Sidstnævnte med et specielt apparat. Målingerne skal bruges til at bestemme styrken på plastiklinsen.

Linser med én styrke (monofokale)

Monofokale linser anvendes som standard. Det tilstræbes, at den opererede efter operationen kan se godt på afstand, men skal anvende læsebriller.

Linser, som kan korrigere for bygningsfejl (toriske monofokale)

Toriske monofokale linser anvendes som standard ved større bygningsfejl. De anvendes på samme måde som linser med en styrke.

Linser med flere styrker (bi- eller trifokale)

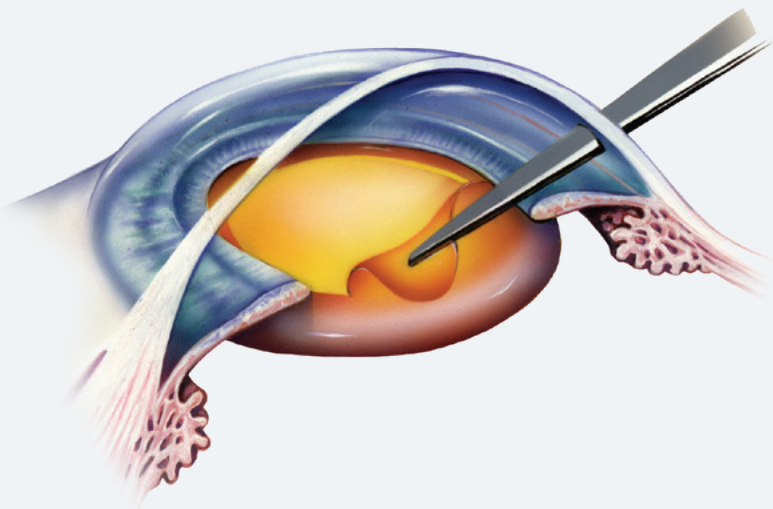
Bi- eller trifokale linser anvendes ikke som standard i det offentlige, da dokumentationen for deres effekt er utilstrækkelig. Denne type linser kan ellers i princippet gøre den opererede fri for briller til såvel afstandssyn som læsning.

Operation for grå stær

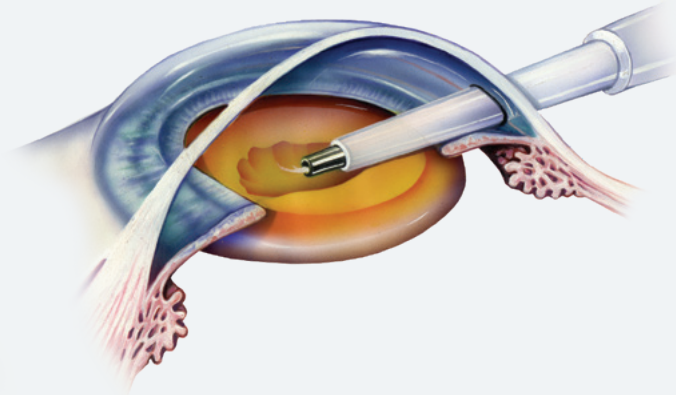
Selve operationen foregår i lokalbedøvelse og varer cirka en halv time. Øjenlægen fører sine instrumenter ind i øjet gennem en lille åbning på 2 til 2,5 millimeter ved overgangen mellem den hvide senehinde og den klare hornhinde.

Indledningsvis udformes en rund åbning i den cellofantynde linsekapsel (figur 3).

Figur 3



Figur 4

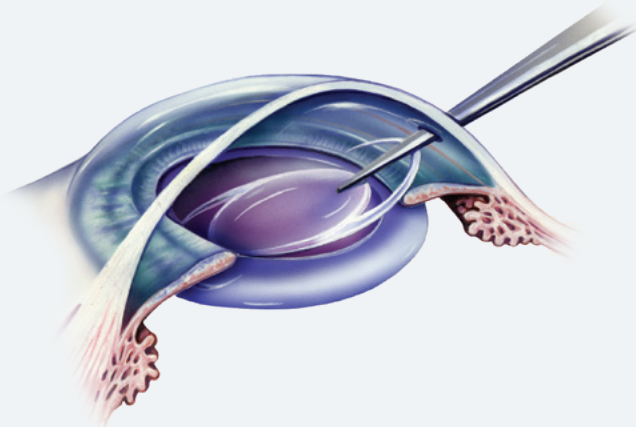


Dernæst sønderdeles og udsuges den uklare linse med en ultralydsonde (figur 4).

Afslutningsvis indføres den klare plastiklinse i den nu tomme cellofantynde linsesæk, som udspiles af de elastiske linseben (figur 5).

Den lille åbning mellem senehinden og hornhinden er sædvanligvis selvlukkende og kræver ingen syning.

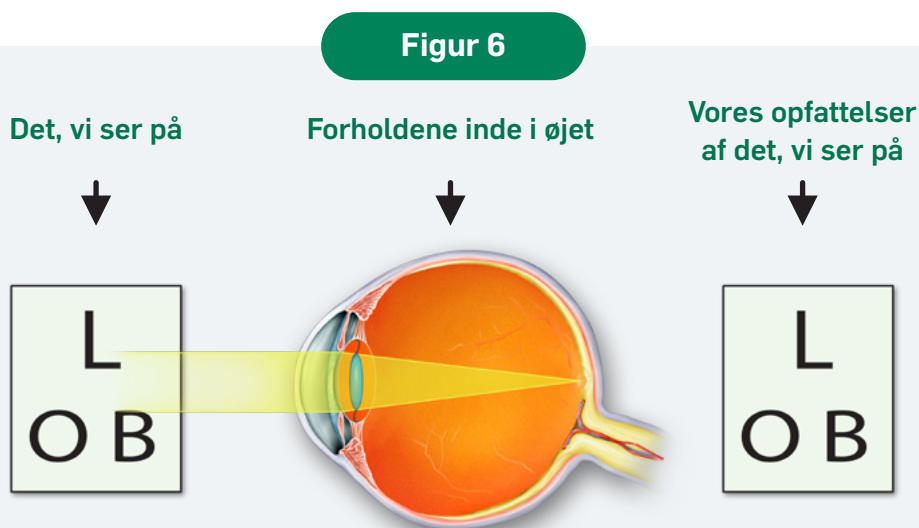
Figur 5



Efter operationen

De fleste patienter kan se rimelig godt inden for de første dage efter operationen, mens andre først genvinder synet i løbet af nogle uger (figur 6). Man skal sædvanligvis dryppe øjnene en til tre gange dagligt de første uger efter indgrebet. Kan man ikke selv klare øjendrypningen, er det muligt at bestille en hjemmesygeplejerske. Øjenlægen undersøger almindeligvis patienten flere gange den første måned efter operationen. Herefter bestilles en ny brille, hvis der er behov for det.

Større fysiske anstrengelser bør undgås de første par uger efter operationen, men bortset herfra kan man leve normalt og i øvrigt anvende øjet, så meget man kan og vil. Det er altså ikke skadeligt at læse eller se fjernsyn.

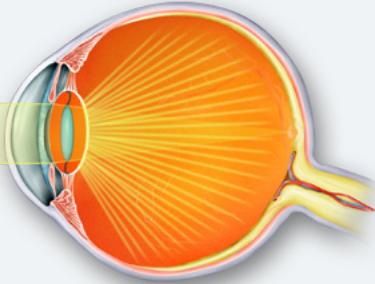


Figur 7

Det, vi ser på



Forholdene inde i øjet



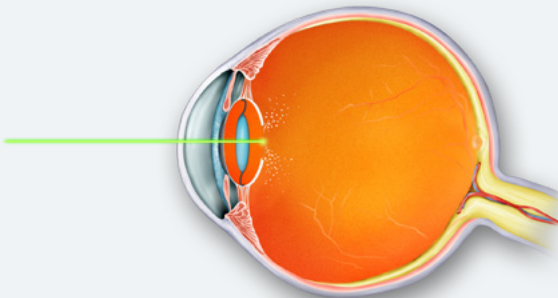
Vores opfattelser
af det, vi ser på



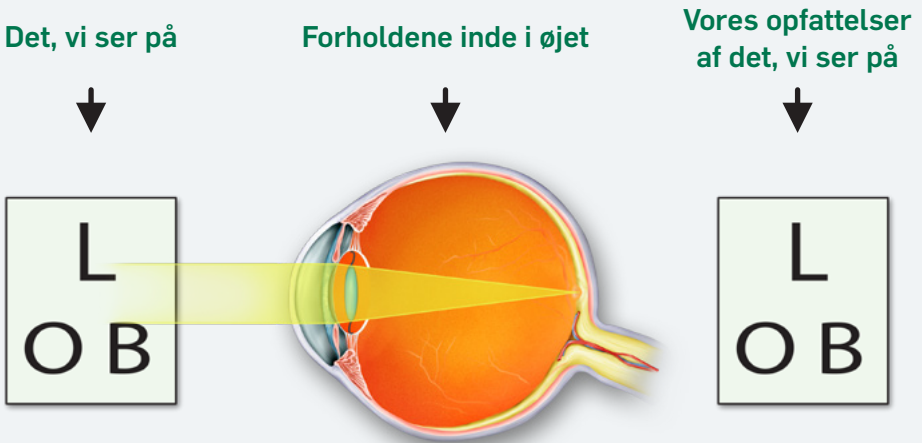
Efterstær

Den cellofantynde kapsel, som indeholder plastiklinsen, kan måneder til år efter operationen blive uklær i en del af det opererede øje. Dette kaldes efterstær og opleves af patienten som tiltagende synsnedsættelse (figur 7).

Figur 8



Figur 9



Efterstæren kan let fjernes med en speciel laserstråle. Selve indgrebet foregår i dråbebedøvelse og tager kun få minutter (figur 8).

Allerede samme dag er synet forbedret (figur 9).

Hvem opererer?

Uden udgift kan patienten blive opereret for grå stær på en øjenafdeling eller hos en øjenlæge, som har en særlig aftale med sundhedsvæsenet. Patienten har krav på at blive opereret inden for to måneder. Hvis den afdeling, der modtager henvisningen, ikke selv har mulighed for at tilbyde patienten en operation inden for to måneder, skal afdelingen oplyse patienten om, hvor i landet operationen kan foretages. Der er frit sygehusvalg, men en øjenafdeling har ikke pligt til at modtage patienter uden for lokalområdet.

Kontingentoplysninger

Der er følgende kontingentmuligheder for medlemskab af Øjenforeningen:

Årsmedlemskab

Personligt medlemskab	200 kr.
Husstandsmedlemskab	300 kr.
Virksomhedsmedlemskab	1.500 kr.

Bankkonto: 7360 1852038 · MobilePay: 99002

Øjenforeningens formål:

Forebyggelse af øjensygdomme ved forskning, oplysning og rettidig behandling.



Brug vores hjemmeside:

øjenforeningen.dk



Der er mange nyttige oplysninger på Øjenforeningens hjemmeside, herunder oplysning om øjensygdomme, symptomer og behandling, adresser på praktiserende øjnlæger o.m.a.



Øjenforeningen