

Rødt øje



Øjenforeningen

Øjenforeningen forebygger og bekæmper øjensygdom og blindhed.

Gennem forskning og oplysning bidrager vi til bedre behandlinger og færre blinde, så flere kan se hele livet.

Ansvarsh. redaktør:

Carsten Edmund, øjenlæge, dr.med.

Tekst: Jørgen Bruun-Jensen, øjenlæge

Forsideillustration: vivibarsted.dk

Illustrationer: Mediafarm

Korrektur: Korrekturfabrikken.dk

Layout: Appetizer.dk

Tryk: Vinderup Bogtrykkeri

Øjenforeningen

Ny Kongensgade 20

1557 København V

Telefon: 33 69 11 00

ojenforeningen.dk

kontakt@ojenforeningen.dk

Medlemskab af Øjenforeningen:

Personligt medlemskab: 200 kr./år

Husstandsmedlemskab: 300 kr./år

Indhold

- 3** Rødt øje
- 3** Øjet forsvarer sig
- 5** Hvorfor bliver øjet rødt?
- 7** Rødt øje – fra øjets overflade
 - 7** Øjenbetændelse
 - 9** Øjenallergi
 - 10** Fremmedlegeme, afskrabning på øjet, uv-lys og kemi
 - 11** Blødning under øjets bindehinde
 - 12** Tørre øjne
 - 13** Når vi bliver ældre
 - 13** Kontaktlinser
- 13** Rødt øje – fra øjets indre
 - 13** Hornhindebetændelse
 - 14** Regnbuehindebetændelse
 - 14** Akut grøn stær (glaukom)
- 16** Rødt øje – fra andre steder i kroppen
- 17** Hvad spørger lægen og øjenlægen om?
- 18** Hvad kan jeg selv gøre?
 - 18** Ved rejse i udlandet
 - 18** Ved øjenbetændelse
 - 18** Øjendråber



STØT OS



Hjemmeside

Besøg ojenforeningen.dk/gave



MobilePay

Send til nummer 99002



Bank

Overfør til konto 7360 1852038

Du kan trække alle gaver fra i skat – uanset størrelse.

Sammen om danskernes syn siden 1982

Rødt øje

Rødt øje er et af de mest almindelige øjensymptomer. Næsten alle mennesker oplever på et eller andet tidspunkt at få et rødt øje. Eller at begge øjne bliver røde.

Rødt øje er et vigtigt signal om hjælp.

Der er mange grunde til, at øjet bliver rødt. Lige fra noget, der er helt fredeligt, til noget, som kræver hurtig behandling.

Rødt øje er altid et symptom på, at der er noget galt med øjet. Eller at øjet reagerer på en sygdom et sted i kroppen. Så tøv ikke med at opsøge læge, hvis øjet bliver rødt. Jo hurtigere årsagen kan findes, des bedre er lægen eller øjenlægens chance for at hjælpe.

Denne brochure fortæller om nogle af de mest almindelige årsager til rødt øje, samt hvilke symptomer det er vigtigt at være opmærksom på.

Øjet forsvarer sig

Hver dag er vi omgivet af mange millioner bakterier, vira, svampe, pollen, kemiske stoffer, støv og mikropartikler. De svæver i luften og kan findes på alle overflader. De findes også på vores hud og på alt, vi rører ved. De findes således også på øjets overflade, og når vi gnider øjnene, overføres de fra hænderne til øjnene. Det er et bombardement af fjendtlige partikler og mikroorganismer, som angriber øjets overflade.

Men øjet forstår at forsvare sig.

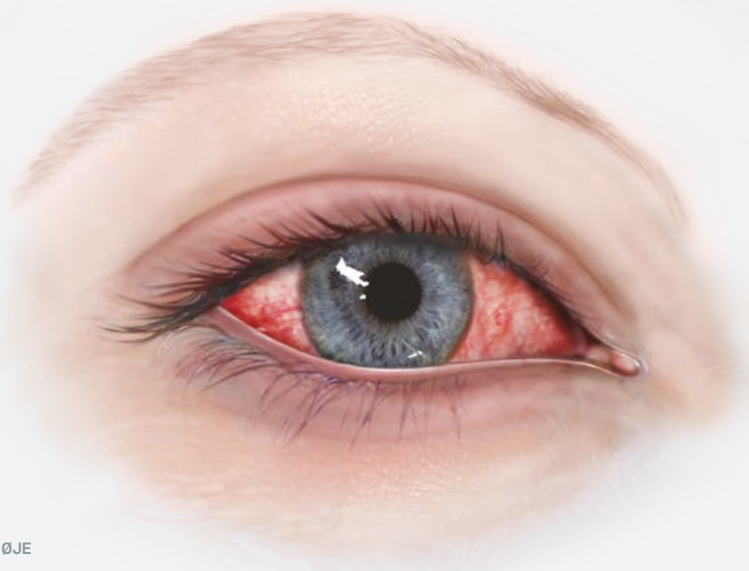
Der dannes hele tiden tårer, som dækker øjets overflade, og som udskiftes, hver gang vi blinker. Vi blinker med cirka 15 sekunders mellemrum, og når vi blinker, skubber øjenlågskanterne øjets overflade ren, så de fjendtlige partikler og mikroorganismer fjernes og løber væk sammen med tårerne via tårevejssystemet.

I tårekirtlerne dannes nogle antibiotiske og immunaktive stoffer, som findes i tårevæsken. Tårerne kan på denne måde beskytte øjnene mod mange infektioner. Når øjet angribes af partikler eller mikroorganismer, kan tåreproduktionen sættes i vejret, så øjet løber i vand, og tårerne løber ned ad kinden.

De tårer, der produceres om natten, mens vi sover, indeholder hvide blodlegemer. De hvide blodlegemer fungerer som en slags renovationsarbejdere, der fjerner afstødte celler, partikler og mikroorganismer, så vi vågner med friske øjne.

Figur 1

Ved rødt øje ses de tykke blodårer i bindehinden tydeligt



Øjets overflade er dækket af 'venlige' bakterier, som forbliver på overfladen, selvom vi blinker. De venlige bakterier optager så meget plads, at fremmede partikler og mikroorganismer har svært ved at komme til og oftest må overgive sig til tårerne.

De levende celler i bindehindens og hornhindens overflade udskiftes meget hurtigt. Hornhindens overflade får helt friske celler i løbet af cirka 10 dage, mens det tager lidt længere tid at forny bindehindens overflade. Cellerne holder så tæt sammen, at de danner en mur, der beskytter øjet.

Øjets forsvar kan imidlertid bryde sammen, og så får man et rødt øje (figur 1).

Hvorfor bliver øjet rødt?

Øjet bliver rødt, fordi blodårerne i bindehinden bliver tykke. Det kan også blive rødt, hvis der opstår en blødning under bindehinden.

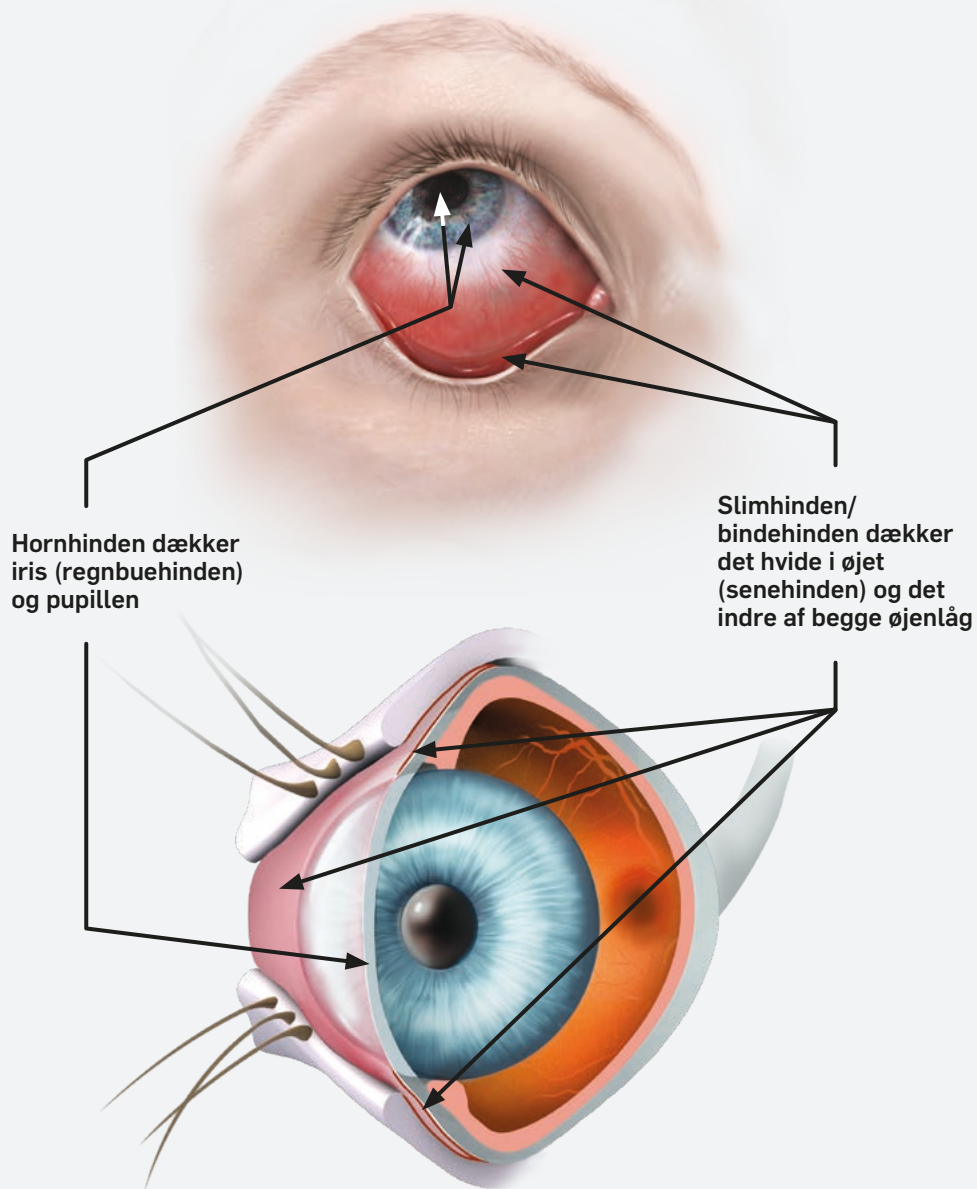
Den klare hornhinde udgør øjets forreste del. Gennem hornhinden ses den farvede iris (regnbuehinden) og i midten den sorte pupil. Der er ingen blodårer i hornhinden, så den kan ikke blive rød.

Den øvrige del af øjets forreste del er dækket af en meget tynd bindehinde, som også dækker bagsiden af det øverste og nederste øjenlåg. Bindehinden er så tynd, at man kan se lige igennem den. Øjet er hvidt, fordi man kan se øjeæblets hvide senehinde (sclera) gennem bindehinden (figur 2).

I og lige under øjets bindehinde er der mange meget fine blodårer. De fleste er så tynde, at man ikke kan se, at de er røde. De fine blodårer reagerer meget let. Når de reagerer, bliver de tykke, hvilket gør, at et større eller mindre område af bindehinden bliver rødt.

Figur 2

Bindehindens blodårer kan blive tykke, hvilket gør, at øjet bliver rødt



Blodårerne kan reagere af mange forskellige grunde. Reaktionen kan ske, hvis et fremmedlegeme irriterer bindehinden, eller hvis biologiske eller kemiske stoffer trænger igennem bindehinden. Reaktionen kan også skyldes sygdom i øjet eller sygdom et andet sted i kroppen.

Når øjet bliver rødt, er det for at forsvare sig mod noget, der ikke er godt for det. Og samtidig sende et vigtigt signal om, at noget er galt.

Rødt øje – fra øjets overflade

Øjenbetændelse

Den mest almindelige form for øjenbetændelse skyldes virus. Mange slags vira kan nedbryde øjets forsvar, trænge gennem bindehinden (slimhinden) og udløse en betændelsestilstand. Øjenbetændelse indledes ofte med, at det ene øje bliver rødt. Men da vira er meget smitsomme, smitter de typisk både det andet øje og andre mennesker. Der er næsten altid nogle andre i familien, i børnehaven, i skolen eller på jobbet, som også har et rødt øje.

Øjenbetændelse kan også komme i forbindelse med en forkølelse i næse, svælg og hals. Influenza og mange børnesygdomme ledsages desuden ofte af et rødt øje. Ved disse virussygdomme dannes biologiske signalstoffer, som udskilles i tårerne og aktiverer øjets bindehinde.

Typisk er hele øjet rødt. Også bagsiden af øjenlågene er meget røde. Der løber tynd, lidt uklar væske fra øjnene. Lymfekirtlerne lige foran øret kan være hævede og lidt ømme.

De fleste former for virusbetændelse kan ikke behandles, men aftager gradvist i løbet af en til to uger.

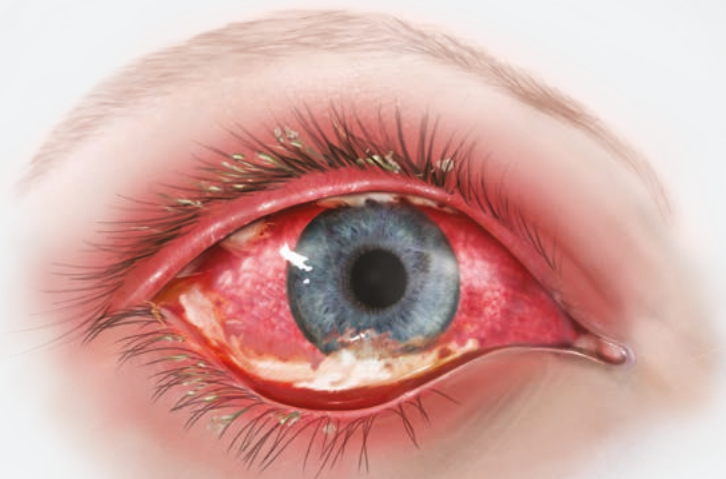
Der findes mange forskellige **bakterier**, som kan give øjenbetændelse. Nogle bakterier kan klistre sig fast på øjets overflade og udskille stoffer, som er giftige for cellerne. Herved nedbrydes øjets forsvar. Bakterierne formerer sig meget hurtigt, hvilket resulterer i et rødt, betændt øje. Hvis man ikke passer på, smittes det andet øje – og andre i omgivelserne.

Typisk er næsten hele øjet rødt, og øjenlågene er klistret sammen, når man vågner om morgenen. Der er næsten altid gulligt-grønligt pus på øjets overflade og på øjenlågskanterne (figur 3).

Øjenbetændelse behandles med antibiotiske øjendråber eller øjensalve.

Figur 3

Øjenbetændelse med pus



Svampe og andre mikroorganismer kan også give øjenbetændelse. Det kan være nødvendigt, at lægen eller øjenlægen med en vatpind tager en lille prøve af pus fra øjet. Ved dyrkning og undersøgelse i mikroskop kan lægen bestemme årsagen til øjenbetændelsen og herefter iværksætte en behandling.

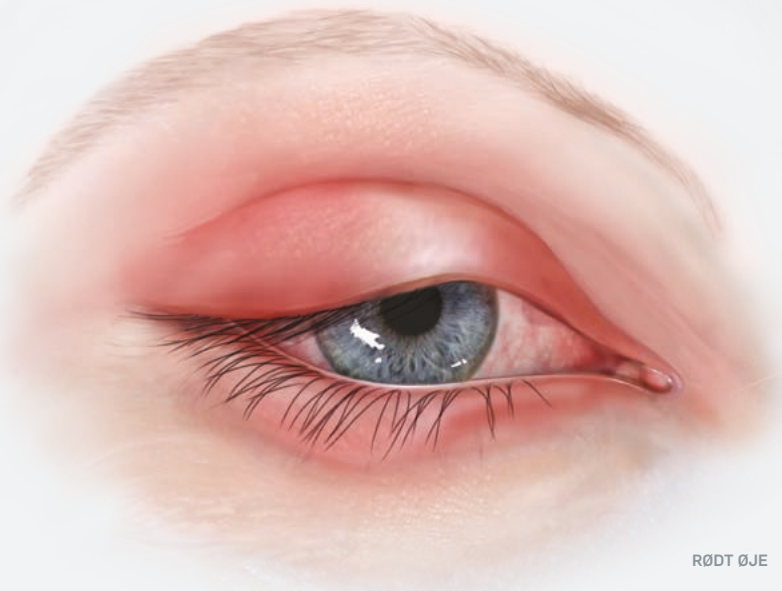
Øjenallergi

Mange mennesker får røde øjne, når pollen fra træer, buske, græsser og blomster svæver i luften og rammer øjets bindehinde.

I bindehinden findes omkring 50.000 små 'krudttønder'. 'Krudttønderne' er små klumper af såkaldte mastoceller, som indeholder meget aktive stoffer, der kan få blodårerne i bindehinden til at reagere og udløse kløe (figur 4).

Figur 4

Øjenallergi kan give kløe, rødt øje, tåreflåd og hævet øjenlåg



'Krudttønderne' kan eksplodere, når de påvirkes af pollen, støv fra husstøvmider, hårskæl fra husdyr, dampe fra skimmelsvampe og planter, kemiske stoffer eller mikroskopiske partikler fra luftforurening. Også øjendråber, kontaktlinsevæske og fødevarer, vi spiser, kan udløse øjenallergi. Mange får samtidig symptomer fra næse, hals og lunger.

Typisk bliver øjnene mere eller mindre røde i forbindelse med en allergisk reaktion. Der opstår udtalt kløe i øjnene, mange tårer, røde, hævede øjenlåg og væske under øjets bindehinde. Som regel er begge øjne påvirket.

Der findes forskellige slags øjendråber, som hjælper på øjenallergi.

De fleste mennesker, som døjer med øjenallergi, er ramt på bestemte tider af året, mens de resten af året er symptomfrie. Øjenallergi bliver mere og mere almindeligt. Omkring hver fjerde dansker lider i dag af en eller anden form for allergi i kroppen.

Fremmedlegeme, afskrabning på øjet, uv-lys og kemi

Et fremmedlegeme på øjets bindehinde medfører altid, at øjet bliver rødt, og tårerne løber. Man har en tydelig fornemmelse af at have et fremmedlegeme i øjet. Fremmedlegemet gemmer sig ofte under det øverste øjenlåg, hvor blinkebevægelserne ikke kan fjerne det.

Hurtigt roterende slibemaskiner og boremaskiner kan slynge meget varme partikler ud i luften. Hvis man ikke har sikkerhedsbriller på, kan en varm partikel ramme øjets hornhinde og brænde sig fast. Der går ofte nogle timer, før øjet begynder at blive rødt, og man opdager fremmedlegemet på hornhinden. Det er vigtigt, at fremmedlegemet og brandskorpen fjernes så hurtigt som muligt.

Hvis fremmedlegemet får lov at sidde i længere tid, kan der komme en alvorlig betændelse i hornhinden og inde i øjet.

Når man leger med sit lille barn, kan man ved et uheld blive ramt af en fingernegl i øjet. Eller man kan blive ramt af en gren i forbindelse med havearbejde. Det kan give en afskrabning på hornhindens overflade med tiltagende smerter i øjet, et rødt øje og mange tårer til følge.

Uv-lys fra kraftigt sollys (sneblindhed), solarier og svejselys (svejsøjne) kan give en overfladisk forbrænding på hornhinden. Smerter, lysskyhed og tåreflåd opstår typisk først timer senere. Tilstanden heler op af sig selv, men giver udtalte symptomer og kræver såvel forebyggende som lindrende behandling i form af øjensalve og øjenklap.

Hvis øjet bliver ramt af et kemisk, aktivt stof, så gælder det om at handle hurtigt. Øjet skal straks skylles med vand: hovedet ind under vandhanen – spild ikke kostbar tid med at opsøge andre løsninger. Søg skadestue eller vagtlæge hurtigst muligt.

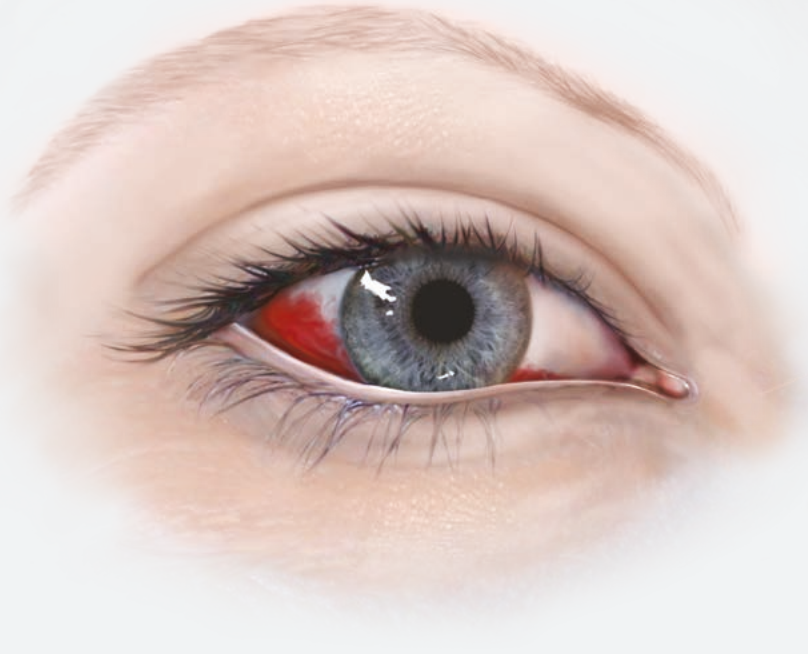
(Se Øjenforeningens brochure 'Øjenskader').

Blødning under øjets bindehinde

Blødninger under bindehinden kan opstå, efter at et fremmedlegeme har ramt øjet. De kan imidlertid også opstå, uden at øjet er beskadiget. Blødningerne kan se voldsomme ud, og man kan blive slemt forskrækket, hvis man om morgenen ser sig i spejlet og opdager, at der er et stort, rødt område i det hvide af øjet. En blødning skyldes, at en lille blodåre i bindehinden er bristet, hvorefter en dråbe blod har bredt sig mellem bindehinden og senehinden (figur 5). Blødningen forsvinder gradvist i løbet af en til to uger. Det kan være en god idé at få målt sit blodtryk.

Figur 5

Lille blødning mellem øjets bindehinde og senehinde



Tørre øjne

Tårevæsken har afgørende betydning for øjets sundhed og for synskvaliteten. Dannes der for lidt tårevæske, eller mangler tårevæsken vigtige stoffer, trives de levende celler på øjets overflade dårligt. Det kan give røde øjne, grus- og tørhedsfornemmelse i øjnene og sløret syn. Visse gigtsygdomme (eksempelvis Sjøgren) kan påvirke tårekirtlerne og give tørre øjne.

(Se Øjenforeningens brochure 'Tørre, våde og irriterede øjne').

Når vi bliver ældre

Med alderen bliver øjenlågene ofte lidt mere slappe. Det kan medføre, at øjenlågs-kanten vender indad mod øjet, og øjenvipperne kradser mod øjets overflade. Eller udad, så øjenlåget ikke længere beskytter øjet. Samtidig kan der være nedsat tåreproduktion eller dårligt afløb for tårerne.

Kontaktlinser

Kontaktlinser er et godt optisk hjælpemiddel, som mange mennesker har stor glæde af. Nogle oplever dog gener ved brug af linser. Det er vigtigt at reagere ved at udtage linserne, hvis man oplever symptomer såsom rødt øje, fremmedlegefornemmelse eller smerter. Og søge kontaktlinseoptiker/øjelæge, hvis symptomerne ikke forsvinder efter udtagningen.

Rødt øje – fra øjets indre

Hvis øjet bliver rødt lige omkring hornhinden, samtidig med at synet bliver sløret, øjet bliver udtalt lysfølsomt, og der opstår smerter i eller omkring øjet, så er det altid nødvendigt at blive tilset så hurtigt som muligt hos en øjelæge.

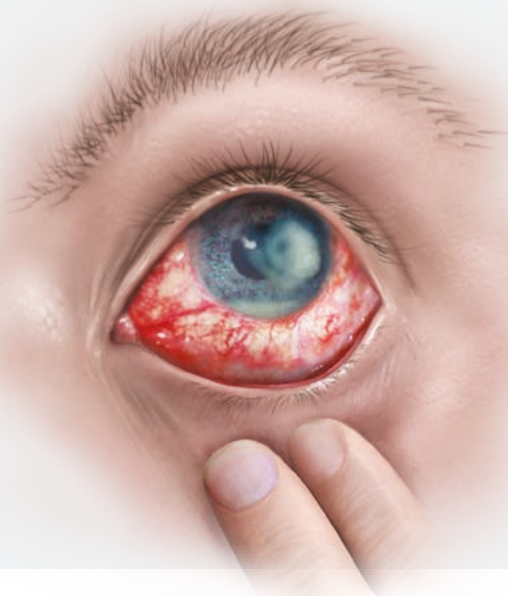
Hornhindebetændelse

Hornhindebetændelse kan opstå efter et sår eller et fremmedlegeme på hornhinden. Bakterier, vira eller andre mikroorganismer hæfter sig fast i såret og starter en kraftig betændelse (figur 6). Der kan også opstå betændelse inde i hornhinden uden et sår.

Det er afgørende, at infektionen behandles hurtigt og effektivt for at undgå, at hornhinden bliver uklar med arvævsdannelse og indvækst af blodårer.

Figur 6

Hornhindebetændelse kan opstå efter et sår på hornhinden



Regnbuehindebetændelse

Regnbuehindebetændelse er en betændelsesreaktion i øjets forreste del. Symptomerne er ofte, at pupillen er lille og ikke reagerer på lys og mørke (figur 7).

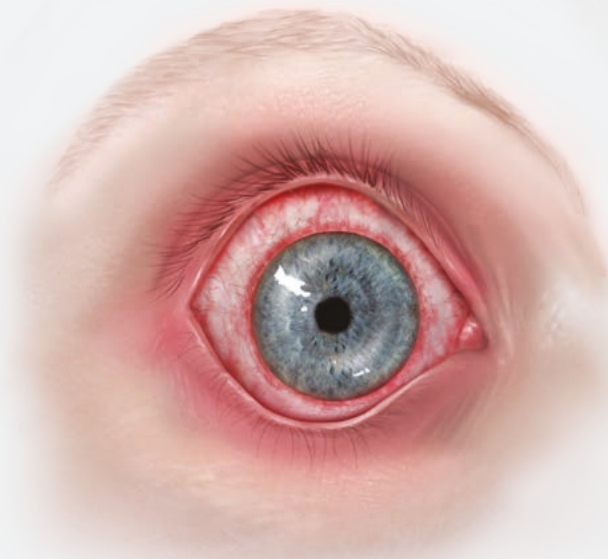
Det er altid øjenlægen, som behandler regnbuehindebetændelse, da diagnosen stilles ved hjælp af et specielt undersøgelsesapparat. I forbindelse med regnbuehindebetændelse kan det være nødvendigt at foretage grundige undersøgelser af immunsystemet.

Akut grøn stær (glaukom)

Akut grøn stær er en følge af, at øjets normale trykreguleringssystem kommer ud af balance, og trykket inde i øjet derfor stiger kraftigt.

Figur 7

Symptomer på regnbuehindebetændelse er lille pupil og rødt øje



Øjet bliver meget rødt, der opstår kraftige smerter i og omkring øjet, tågesyn kan forekomme, og af og til ser patienten farvede ringe omkring lygter. Akut grøn stær kan desuden give kvalme og undertiden opkastninger. Pupillen i øjet er ofte stor og trækker sig ikke sammen ved lyspåvirkning (figur 8).

Akut grøn stær er en akut øjensygdom, som næsten altid skal behandles på en øjenafdeling. Når trykket er nedreguleret, kan man foretage en laseroperation, der bevirker, at øjentrykket forbliver normalt.

(Se Øjenforeningens brochure 'Grøn stær').

Figur 8

Symptomer på akut grøn stær er uklar hornhinde, stor pupil og rødt øje



Rødt øje – fra andre steder i kroppen

Hovedpine, træthed, feber og alkohol giver ofte røde øjne.

Ved højt stofskifte kan vævet og øjenmusklerne inde i øjenhulen blive påvirket. Det medfører, at øjet bliver rødt, og der kommer væske under bindehinden. I begyndelsen kan det til forveksling ligne øjenallergi.

Mange andre sygdomme ledsages også af rødt øje. For at kunne iværksætte den rigtige behandling er det vigtigt at finde årsagen til rødt øje.

Hvad spørger lægen og øjenlægen om?

Lægen og øjenlægen spørger typisk om følgende:

- 1 **Hvor længe** har øjet været rødt?
- 2 Er det kun det **ene øje**, eller er det **begge øjne**?
- 3 Hvordan **begyndte** det? Akut eller langsomt?
- 4 Har du **tidligere** fejlet noget med øjnene?
- 5 Har du **fået noget i øjet**, eller er **øjet blevet ramt** af et eller andet?
- 6 Bruger du **kontaktlinser**?
- 7 Bruger du **øjendråber** eller **øjensalve**?
- 8 Er der **pus i øjet**? Klistrer øjenlågene sammen om morgenen?
- 9 Løber der **tårer** ned ad kinderne? Løber øjet i vand?
- 10 Kan du **se skarpt og tydeligt**, som du plejer – både på afstand og tæt på?
- 11 Har du **smertes** i og omkring øjet, når du bevæger øjnene eller skifter fokus?
- 12 Er du meget **følsom over for lys**? Gør det meget ondt, når øjet rammes af lys?

Svarene på disse spørgsmål er vigtige, da de oplysninger, du afgiver, er afgørende for, hvilke undersøgelser og hvilken behandling der igangsættes.

Hvad kan jeg selv gøre?

- Rødt øje er et signal om hjælp.
- Får du et rødt øje – eller bliver begge øjne røde – så kontakt din læge.
- Ved fremmedlegeme, slag mod øjet eller kemisk stof i øjet er hurtig behandling påkrævet.
- Ved sløret syn, udtalt lysfølsomhed og smerter i eller omkring øjet er hurtig behandling påkrævet.

Ved rejse i udlandet

- Der er andre bakterier og vira.
- Vask hænder hyppigt og grundigt med sæbe.
- Brug desinficerende engangsservietter.
- Brug ikke kontaktlinser i svømmebassin.
- Søg læge, hvis øjet bliver rødt.

Ved øjenbetændelse

- Undgå at smitte andre mennesker.
- Pus vaskes væk fra øjenlågene med vat og lunke vand.
- Brug engangsservietter, og vask hænder meget tit.
- Undgå at gnide øjet.
- Hos børn er der øget smitterisiko i vuggestue, børnehave og skole.
- Brug ikke makeup eller kontaktlinser, før øjenbetændelsen er væk.

Øjendråber

- Brug aldrig øjendråber fra tidligere behandling eller fra andre personer.
- Øjendråber har begrænset holdbarhed og kan maksimalt bruges en måned efter åbning.
- Undgå at røre øjet med spidsen af øjendråbebeholderen.
- Brug øjendråberne som foreskrevet og så længe, som det står angivet.
- Kontakt din læge, hvis behandlingen ikke virker efter hensigten.



"Da mit syn blev reduceret fra 40 til 20 pct. på kun to måneder, var min eneste mulighed en celletransplantation på hornhinden.

Uden forskning i øjensygdomme havde operationen, der reddede mit syn, ikke været en mulighed."

– Hardy Bleibach

Gør en synlig forskel, når dine øjne lukkes

Med en arvedonation til Øjenforeningen giver du liv til forskning, der fører til bedre behandlinger og færre blinde, så flere kan se hele livet.



Se, hvordan du kan donere, på ojenforeningen.dk/arv eller ring på **33 69 11 00** og hør mere

Øjenforeningen forebygger og bekæmper øjensygdom og blindhed.



Øjenforeningen

Øjenforeningen forebygger og bekæmper øjensygdom og blindhed.

Gennem forskning og oplysning bidrager vi til bedre behandlinger og færre blinde, så flere kan se hele livet.

Få viden i øjenhøjde

På Øjenforeningens hjemmeside finder du meget mere viden om dit syn og dine øjne. Der er for eksempel oplysninger om øjensygdomme, symptomer og behandling – og genveje til hjælp hos optikeren, øjenlægen eller syns-rådgivningen. Besøg → ojenforeningen.dk og få mere at vide.

Bliv medlem

På hjemmesiden kan du melde dig ind og støtte vores arbejde. Et personligt medlemskab koster kun 200 kr. om året – skal alle i husstanden være medlemmer koster det 300 kr. Som medlem har du blandt andet muligheden for at tale med en øjenlæge inden for en uge.

Indmeldelse og betaling skal ske via hjemmesiden. Alternativt kan sekretariatet hjælpe på 33 69 11 00.

ojenforeningen.dk

STØT OS

Giv synet i gave. Vi støtter dansk øjenforskning mere end nogen anden forening.



Hjemmeside

Besøg
ojenforeningen.dk/gave



MobilePay

Send til nummer
99002



Bank

Overfør til konto
7360 1852038

